

Česká Rada genetických zdrojů rostlin

Výzkumný ústav Silva Taroucy pro krajinu a okrasné zahradnictví, Průhonice
Výzkumný ústav rostlinné výroby, Genová banka, Praha - Ruzyně



**KLASIFIKÁTOR
DESCRIPTOR LIST**

Genus *Rhododendron* L.



VÚKOZ Průhonice 2002

Rada genetických zdrojů rostlin

**Výzkumný ústav Silva Taroucy pro krajinu a okrasné zahradnictví, Průhonice
Výzkumný ústav rostlinné výroby, Genová banka, Praha - Ruzyně**



Klasifikátor

Descriptor List

Genus *Rhododendron* L.

Autoři / Authors: NEKOLOVÁ A., ČEJCHAN A., FABEROVÁ I.

I. Úvod

Klasifikátor rodu *Rhododendron* L. byl zpracován jako podklad pro dokumentaci víceletých výsledků hodnocení popisných znaků kolekce genetických zdrojů rododendronů v České republice. Publikován byl v rámci Národního programu konzervace a využití genetických zdrojů rostlin a je přizpůsoben pro evidenci v centrální dokumentaci genetických zdrojů EVIGEZ.

Klasifikátor vychází z hodnocení českého a světového sortimentu rododendronů uskutečňovaného ve VÚKOZ Průhonice a publikovaného v Acta Pruhoniana (Hieke 1984,1985,1986).

Klasifikátor zahrnuje 98 popisných znaků, které jsou doplněné o 4 znaky vztahující se k pokusným podmínkám hodnocení. Nedílnou součástí je i národní evidenční číslo hodnoceného genetického zdroje (ECN) jako jeho jednoznačný identifikátor v rámci kolekce. Pasportní znaky byly publikovány v samostatné publikaci (Rogalewicz et al. 1989) společně pro všechny plodiny, proto nejsou součástí klasifikátoru.

Hvězdičkou (*) je označena minimální sada nejvýznamnějších deskriptorů.

Součástí klasifikátoru je přehled taxonů rodu *Rhododendron* L. a jejich kódování používané v IS EVIGEZ.

I. Introduction

The Descriptor List of the Genus *Rhododendron* L. was developed as a basic rule for documentation of characterization and evaluation descriptors in the Czech collection of rhododendron scored in multiple trials. It was published within framework of the National Programme of Conservation and Utilization of Plant Genetic Resources and it will be used for purposes of central documentation of plant genetic resources EVIGEZ.

The Descriptor Lists developed at The Silva Tarouca Research Institute for Landscape and Ornamental Gardening at Průhonice for evaluation of rhododendron assortment and world collection were used as a source (Hieke 1984,1985,1986, Acta Pruhoniana).

The Descriptor List includes 98 characterization and evaluation descriptors, 4 additional descriptors of environmental characteristics of evaluations and a National accession number (ECN), the unique identifier within Czech collection of *Rhododendron* L. Passport descriptors EVIGEZ were published separately by Rogalewicz et al. 1989 and therefore, they are not included in this Descriptor List.

Minimum highly discriminating descriptors are marked with an asterisk (*).

The list of taxa of the genus *Rhododendron* L. and their coding used in EVIGEZ is included.

II. Údaje doplňující popis GZR /Additional information on GR

Identifikátor genetického zdroje - (ECN)		
Identification number of the genetic resource - (ECN)		
Národní evidenční číslo (ECN)	National accession number (ECN)	10 char.
Společné deskriptory vztahující se k prostředí pokusů		
Common descriptors related to the environment of experiments		
Počet pokusů (počet let x počet lokalit)	Number of trials (number of years x number of localities)	2 char.
Poslední rok hodnocení	Last year of evaluation	4 char.
Oblast hodnocení (kód***)	Region code (code***)	3 char.
ECN kontrolního kultivaru	ECN of the check cultivar	10 char.

(***) Číselník oblastí hodnocení používaný dříve v Československu
Region code (used in former Czechoslovakia):

Kód/Code	Oblast hodnocení	Growing region/zone
500	Československo	Czechoslovakia
501	Česká republika	Czech Republic
502	Slovenská republika	Slovak Republic
503	Čechy	Bohemia
504	Morava	Moravia
505	VTK – Česká republika	VTK - Czech Republic
506	VTK – Slovenská republika	VTK - Slovak Republic
507	VTK – Morava	VTK - Moravia
508	VTR – Československo	VTR - Czechoslovakia
509	VTR – Česká republika	VTR - Czech Republic
510	VTR – Slovenská republika	VTR - Slovak Republic
511	VTR – Čechy	VTR - Bohemia
512	VTR – Morava	VTR - Moravia
513	VTB – Československo	VTB - Czechoslovakia
514	VTB – Česká republika	VTB - Czech Republic
515	VTB – Slovenská republika	VTB - Slovak Republic
516	VTB – Čechy	VTB - Bohemia
517	VTB – Morava	VTB - Moravia
518	VTBO - Československo	VTBO - Czechoslovakia
519	VTBO - Česká republika	VTBO - Czech Republic
520	VTBO - Slovenská republika	VTBO - Slovak Republic
521	VTBO - Čechy	VTBO - Bohemia
522	VTBO - Morava	VTBO - Moravia
523	VTH – Československo	VTH - Czechoslovakia
524	VTH - Česká republika	VTH - Czech Republic
525	VTH - Slovenská republika	VTH - Slovak Republic
526	VTH - Čechy	VTH - Bohemia
527	VTH - Morava	VTH - Moravia
528	VTK+VTR - Československo	VTK+VTR - Czechoslovakia
529	VTK+VTR - Slovenská republika	VTK+VTR - Slovak Republic
530	VTK+VTR - Morava	VTK+VTR - Moravia
531	VTR+VTB - Československo	VTR+VTB - Czechoslovakia
532	VTR+VTB - Česká republika	VTR+VTB - Czech Republic
533	VTR+VTB - Slovenská republika	VTR+VTB - Slovak Republic
534	VTR+VTB - Čechy	VTR+VTB - Bohemia
535	VTR+VTB - Morava	VTR+VTB - Moravia
536	VTB+VTBO - Československo	VTB+VTBO - Czechoslovakia
537	VTB+VTBO - Česká republika	VTB+VTBO - Czech Republic
538	VTB+VTBO - Slovenská republika	VTB+VTBO - Slovak Republic
539	VTB+VTBO - Čechy	VTB+VTBO - Bohemia
540	VTB+VTBO - Morava	VTB+VTBO - Moravia

541	VTBO+VTH - Československo	VTBO+VTH - Czechoslovakia
542	VTBO+VTH - Česká republika	VTBO+VTH - Czech Republic
543	VTBO+VTH - Slovenská republika	VTBO+VTH - Slovak Republic
544	VTBO+VTH - Čechy	VTBO+VTH - Bohemia
545	VTBO+VTH - Morava	VTBO+VTH - Moravia

VTB - výrobní typ bramborářský - potato growing zone
 VTH - výrobní typ horský - mountain growing zone
 VTK - výrobní typ kukuřičný - maize growing zone
 VTO - výrobní typ obilnářský - cereal growing zone
 VTR - výrobní typ řepářský - beet growing zone

III. Popisné deskriptory / Characterization and Evaluation Descriptors - *Rhododendron* L.

EVIGE Zč. desk. /Desc. no.	Pořad. číslo/ Number	Znak	Stupnice	Hodnoty/Values	Descriptor	Scale	Poznámka/Note
1. Morfologické znaky/ Morphological characters							
1.1 Rostlina/ Plant							
1. *	1.1.1	Rostlina - trvalost olistění	1 opadavá 2 polo-opadavá 3 stálezelená		Plant - persistence of leaves	1 deciduous 2 semi-deciduous 3 evergreen	
2. *	1.1.2	Rostlina - hustota zavětvení a olistění	1 velmi řídká 3 řídká 5 střední 7 kompaktní 9 velmi kompaktní		Plant - density of branches and foliage	1 very loose 3 loose 5 intermediate 7 compact 9 very compact	
3.	1.1.3	Rostlina - habitus	3 vzpřímený 5 rozkladitý 7 převislý	< 15[°] 15 – 70[°] > 70[°]	Plant - habit	3 erect 5 prostrate 7 hanging	Obr./Fig.1
4. *	1.1.4	Rostlina - výška	1 velmi nízká 3 nízká 5 střední 7 vysoká 9 velmi vysoká	< 30 [cm] 30 - 50 [cm] 51 - 90 [cm] 91 - 120 [cm] > 120 [cm]	Plant - height	1 very low 3 low 5 intermediate 7 high 9 very high	V 10 letech /In 10 years of age
1.2 Výhon / Shoot							
5.	1.2.1	Jednoletý výhon - barva v horní části	1 žlutá 2 žlutozelená 3 světle zelená 4 středně zelená 5 tmavě zelená 6 modravě zelená 7 hnědá		Shoot – colour in the upper part	1 yellow 2 yellow green 3 light green 4 medium green 5 dark green 6 bluish green 7 brown	

EVIGE Zč. desk. /Desc. no.	Pořad. číslo/ Number	Znak	Stupnice	Hodnoty/Values	Descriptor	Scale	Poznámka/ Note
			8 purpurová			8 purple	
6.	1.2.2	Výhon - odění	0 lysý 3 mírně chloupkatý 5 středně chloupkatý 7 silně chloupkatý		Shoot – hairiness	0 hairless 3 sparse hairs 5 medium dense hairs 7 dense hairs	
1.3 List/ Leaf							
7. *	1.3.1	Mladý list - barva vrchní strany	1 žlutavě zelená 2 světle zelená 3 středně zelená 4 tmavě zelená 5 červenavě zelená 6 modravě zelená		Young leaf - colour of upper side	1 yellowish green 2 light green 3 medium green 4 dark green 5 reddish green 6 bluish green	
8.	1.3.2	Mladý list - barva spodní strany	1 bílá 2 světle zelená 3 středně zelená 4 tmavě zelená 5 modrozelená 6 červenavě zelená 7 světle hnědá 8 červenohnědá		Young leaf - colour of lower side	1 white 2 light green 3 medium green 4 dark green 5 blue green 6 reddish green 7 light brown 8 red brown	
9.	1.3.3	Mladý list - ojínění vrchní strany	0 není 3 slabé 5 střední 7 silné		Young leaf - bloom on the upper side	0 absent 3 weak 5 intermediate 7 strong	

EVIGE Zč. desk. /Desc. no. 10. *	Pořad. číslo/ Number	Znak	Stupnice	Hodnoty/Values	Descriptor	Scale	Poznámka/ Note
	1.3.4	Mladý list - odění na vrchní straně	0 lysý 3 mírně chloupkatý 5 středně chloupkatý 7 silně chloupkatý		Young leaf - pubescence on the upper side	0 hairless 3 sparse hairs 5 medium dense hairs 7 dense hairs	
11.	1.3.5	Mladý list - odění na spodní straně	0 lysý 3 mírně chloupkatý 5 středně chloupkatý 7 silně chloupkatý		Young leaf - pubescence on the lower side	0 hairless 3 sparse hairs 5 medium dense hairs 7 dense hairs	
12. *	1.3.6	Dospělý list - tvar čepele	0 čárkovitý 1 úzce eliptický 2 podlouhlý 3 eliptický 4 široce eliptický 5 okrouhlý 6 kopinatý 7 vejčitý 8 obkopinatý 9 obvejčitý		Mature leaf –blade shape	0 linear 1 narrow elliptic 2 oblong 3 elliptic 4 broadly elliptic 5 orbicular 6 lanceolate 7 ovate 8 oblanceolate 9 obovate	Obr./Fig.2
13. *	1.3.7	Dospělý list - délka čepele	1 velmi krátký 2 velmi krátký až krátký 3 krátký 4 krátký až střední 5 střední 7 dlouhý	< 1 [cm] 1,0 - 2 [cm] 2,1 -4 [cm] 4,1 - 6	Mature leaf – blade length	1 very short 2 very short to short 3 short 4 short to intermediate 5 intermediate	

EVIGE Zč. desk. /Desc. no.	Pořad. číslo/ Number	Znak	Stupnice	Hodnoty/Values	Descriptor	Scale	Poznámka/ Note
			9 velmi dlouhý	[cm] 6,1 - 10 [cm] 10,1 - 14 [cm] > 14 [cm]		7 long 9 very long	
14. *	1.3.8	Dospělý list - šířka čepele	1 velmi úzký 2 velmi úzký až úzký 3 úzký 4 úzký až střední 5 střední 7 široký 9 velmi široký	< 0,5 [cm] 0,5 - 1 [cm] 1,1 - 1,5 [cm] 1,6 - 2,5 [cm] 2,6 - 4 [cm] 4,1 - 6 [cm] > 6 [cm]	Mature leaf – blade width	1 very narrow 2 very narrow to narrow 3 narrow 4 narrow to intermediate 5 intermediate 7 broad 9 very broad	
15.	1.3.9	Dospělý list - délka řapíku	1 velmi krátký 3 krátký 5 střední 6 střední až dlouhý 7 dlouhý 9 velmi dlouhý	< 0,5 [cm] 0,5 - 1,4 [cm] 1,5 - 3 [cm] 3,1 - 4 [cm] 4,1 - 5 [cm] > 5 [cm]	Mature leaf - petiole length	1 very short 3 short 5 intermediate 6 intermediate to long 7 long 9 very long	
16. *	1.3.10	Dospělý list – odění na spodní straně	0 lysý 3 mírně chloupkatý 5 středně chloupkatý 7 silně chloupkatý		Mature leaf – hairiness on the lower side	0 hairless 3 sparse hairs 5 medium dense hairs	

EVIGE Zč. desk. /Desc. no.	Pořad. číslo/ Number	Znak	Stupnice	Hodnoty/Values	Descriptor	Scale	Poznámka/ Note
						7 dense hairs	
17.	1.3.11	Dospělý list - barva vrchní strany	1 žlutozelená 2 světle zelená 3 středně zelená 4 tmavě zelená 5 modrozelená 6 červenavě zelená 7 šedozelená		Mature leaf - colour of upper side	1 yellow green 2 light green 3 medium green 4 dark green 5 blue green 6 reddish green 7 grey green	
18.	1.3.12	Dospělý list - barva spodní strany	0 šedozelená 1 bělavě zelená 2 žlutozelená 3 středně zelená 4 tmavě zelená 5 modrozelená 6 světle hnědá 7 červenavě hnědá 8 tmavě hnědá 9 hnědozelená		Mature leaf - colour of lower side	0 grey green 1 whitish green 2 yellow green 3 medium green 4 dark green 5 blue green 6 light brown 7 reddish brown 8 dark brown 9 brown green	
1.4 Květenství/ Inflorescence							
19.	1.4.1	Květenství - pozice na výhonu	1 vrcholový 2 zdánlivě vrcholový 3 postranní 4 úžlabí listů		Inflorescence - attitude on the shoot	1 terminal 2 terminal-like 3 lateral 4 axillary	Obr./Fig.3

EVIGE Zč. desk. /Desc. no.	Pořad. číslo/ Number	Znak	Stupnice	Hodnoty/Values	Descriptor	Scale	Poznámka/ Note
20. *	1.4.2	Květenství - počet květů	1 velmi nízký 3 nízký 5 střední 7 vysoký 9 velmi vysoký	< 3 3 - 5 6 - 10 11 - 15 > 15	Inflorescence - number of flowers	1 very low 3 low 5 intermediate 7 high 9 very high	
21.	1.4.3	Květenství - tvar (kultivary s více než 6 květy)	3 protáhle kulovité 5 kulovité 7 rozklesle kulovité		Inflorescence - shape (cultivars with more than 6 flowers)	3 elongate spherical 5 spherical 7 furcated spherical	Obr./Fig.4
1.5. Květ/ Flower							
22.	1.5.1	Květ - tvar květního pupenu	3 vejčité kopinatý 5 vejčitý 7 široce vejčitý		Flower - shape of flower bud	3 ovate lanceolate 5 ovate 7 broad ovate	Obr./Fig.5

EVIGE Zč. desk. /Desc. no.	Pořad. číslo/ Number	Znak	Stupnice	Hodnoty/Values	Descriptor	Scale	Poznámka/ Note
23. *	1.5.2	Květ - tvar nálevkovitý	0 nevyskytuje se 1 nálevkovitý 2 otevřeně nálevkovitý 3 kolovitě nálevkovitý 4 vydutě nálevkovitý 5 trubkovitě nálevkovitý 6 úzce trubkovitě nálevkovitý 7 otevřeně úzce nálevkovitý 8 kolovitý 9 talířovitý		Flower - funnel- shaped	0 absent 1 funnel-shaped 2 widely funnel- shaped 3 rotate-funnel- shaped 4 ventricose-funnel- shaped 5 tubular-funnel- shaped 6 slender tubular- funnel-shaped 7 widely narrow funnel-shaped 8 rotate 9 saucer-shaped	Obr./Fig.6

EVIGE Zč. desk. /Desc. no.	Pořad. číslo/ Number	Znak	Stupnice	Hodnoty/Values	Descriptor	Scale	Poznámka/ Note
24. *	1.5.3	Květ - tvar zvonkovitý	0 nevyskytuje se 1 zvonkovitý 2 vydutě zvonkovitý 3 široce zvonkovitý 4 kolovitě zvonkovitý 5 trubkovitě zvonkovitý 6 otevřeně trubkovitě zvonkovitý 7 trubkovitý 8 miskovitý		Flower - shape campanulate	0 absent 1 campanulate 2 ventricose- campanulate 3 broadly campanulate 4 rotate- campanulate 5 tubular- campanulate 6 widely tubular- campanulate 7 tubular 8 bowl-shaped	Obr./Fig.7

EVIGE Zč. desk. /Desc. no.	Pořad. číslo/ Number	Znak	Stupnice	Hodnoty/Values	Descriptor	Scale	Poznámka/ Note
25. *	1.5.4	Květ - průměr	1 velmi malý 3 malý 4 malý až střední 5 střední 6 střední až velký 7 velký 9 velmi velký	Ø < 1 [cm] Ø 1 - 3 [cm] Ø 3,1 - 4 [cm] Ø 4,1 - 7 [cm] Ø 7,1 - 9 [cm] Ø 9,1 - 11 [cm] Ø > 11 [cm]	Flower – diameter	1 very small 3 small 4 small to intermediate 5 intermediate 6 intermediate to large 7 large 9 very large	nejvyšší hodnota u otevřeného květu /maximal value at open flower
26.	1.5.5	Květ - délka květní stopky	1 velmi krátká 3 krátká 4 krátká až střední 5 střední 6 střední až dlouhá 7 dlouhá 9 velmi dlouhá	< 0,5 [cm] 0,5 - 1,5 [cm] 1,6 - 2,5 [cm] 2,5 - 4 [cm] 4,1 - 6 [cm] 6,1 - 8 [cm] > 8 [cm]	Flower – length of peduncle	1 very short 3 short 4 short to intermediate 5 intermediate 6 intermediate to long 7 long 9 very long	
27.	1.5.6	Květ - přítomnost kalichu	0 nepřítomen 1 přítomen		Flower - presence of calyx	0 absent 1 present	

EVIGE Zč. desk. /Desc. no.	Pořad. číslo/ Number	Znak	Stupnice	Hodnoty/Values	Descriptor	Scale	Poznámka/ Note
28.	1.5.7	Květ - délka nejdelšího kališního lístku	3 krátký 5 střední 7 dlouhý	< 2 [mm] 2 - 4 [mm] > 5 [mm]	Flower - length of the longest sepal	3 short 5 intermediate 7 long	
29. *	1.5.8	Květ - počet korunních plátků	1 velmi nízký 3 nízký 5 střední 7 vysoký 9 velmi vysoký	< 5 5 5 - 7 7 > 7	Flower - number of petals	1 very low 3 low 5 intermediate 7 high 9 very high	
30. *	1.5.9	Květ - uspořádání korunních plátků	1 jednoduchý 2 poloplňný 3 plný 4 dvojitý 5 dvojitý poloplňný 6 dvojitý plný		Flower - petal arrangement	1 single 2 semidouble 3 double 4 single hose-in- hose 5 semidouble hose- in-hose 6 double hose-in- hose	Obr./Fig.8
31.	1.5.10	Květ - zvlnění okraje korunních plátků	0 není 3 slabé 5 střední 7 silné 9 velmi silné		Flower – petals undulation of margins	0 absent 3 weak 5 intermediate 7 strong 9 very strong	
32.	1.5.11	Květ - barva okraje koruny ve srovnání s barvou květu	1 výrazně světlejší 3 světlejší 5 stejná 7 tmavší 9 výrazně tmavší		Flower – colour of corolla edges in comparison with flower colour	1 distinctly lighter 3 lighter 5 the same 7 darker 9 distinctly darker	

EVIGE Zč. desk. /Desc. no.	Pořad. číslo/ Number	Znak	Stupnice	Hodnoty/Values	Descriptor	Scale	Poznámka/ Note
33. *	1.5.12	Květ - stálost barvy (srovnání starého a mladého květu)	1 výrazně světlejší 3 světlejší 5 stejný 7 tmavší 9 výrazně tmavší		Flower – colour stability (comparison old and young flower)	1 distinctly lighter 3 lighter 5 the same 7 darker 9 distinctly darker	
34.	1.5.13	Květ - zářezy koruny	3 mělké 5 střední 7 hluboké	< 1/3 1/3 - 1/2 > 1/2	Flower – incision of corolla margin	3 flat 5 intermediate 7 deep	
1.5.14 Barva koruny na vnitřní straně / Colour of corolla inner side							
35.	1.5.14.1	Květ -vnitřní barva báze ve srovnání s barvou květu	1 výrazně světlejší 3 světlejší 5 stejná 7 tmavší 9 výrazně tmavší		Flower - inner colour of base in comparison with flower colour	1 distinctly lighter 3 lighter 5 the same 7 darker 9 distinctly darker	
36. *	1.5.14.2	Květ - vnitřní barva bílá	0 nevyskytuje se 1 bílá 2 zelenobílá 3 žlutobílá 4 oranžově bílá	R.H.S. 155 R.H.S. 157 R.H.S. 158 R.H.S. 159	Flower - white colour on inner side	0 absent 1 white 2 green white 3 yellow white 4 orange white	

EVIGE Zč. desk. /Desc. no.	Pořad. číslo/ Number	Znak	Stupnice	Hodnoty/Val ues	Descriptor	Scale	Poznámka/ Note
37. *	1.5.14.3	Květ - vnitřní barva žlutá (světlé tóny)	0 nevyskytuje se 1 zelenožlutá 2 žlutozelená 3 4 5 primulkově žlutá 6 mimosově žlutá 7 baryově žlutá 8 9	R.H.S. 1 R.H.S. 154 R.H.S. 2 R.H.S. 3 R.H.S. 4 R.H.S. 8 R.H.S. 10 R.H.S. 11 R.H.S. 13	Flower - yellow colour on inner side (light tones)	0 absent 1 green yellow 2 yellow green 3 4 5 primrose yellow 6 mimosa yellow 7 barium yellow 8 9	
38. *	1.5.14.4	Květ - vnitřní barva žlutá (tmavé tóny)	0 nevyskytuje se 1 drážďanská žluť 2 sírově žlutá 3 4 kanárkově žlutá 5 kobaltově žlutá 6 7 8 9	R.H.S. 5 R.H.S. 6 R.H.S. 7 R.H.S. 9 R.H.S. 12 R.H.S. 160 R.H.S. 161 R.H.S. 162 R.H.S. 14	Flower - yellow colour on inner side (deep tones)	0 absent 1 dresden yellow 2 sulphur yellow 3 4 canary yellow 5 aureolin 6 7 8 9	

EVIGE Zč. desk. /Desc. no.	Pořad. číslo/ Number	Znak	Stupnice	Hodnoty/Val ues	Descriptor	Scale	Poznámka/ Note
39. *	1.5.14.5	Květ - vnitřní barva žlutooranžová	0 nevyskytuje se 1 2 3 4 5 6 7 8 9 kadmiově oranžová	R.H.S. 15 R.H.S. 16 R.H.S. 17 R.H.S. 18 R.H.S. 19 R.H.S. 20 R.H.S. 21 R.H.S. 22 R.H.S. 23	Flower - yellow orange colour on inner side	0 absent 1 2 3 4 5 6 7 8 9 cadmium orange	
40. *	1.5.14.6	Květ - vnitřní barva oranžová	0 nevyskytuje se 1 2 3 španělská oranž 4 5 6 7 8 9	R.H.S. 24 R.H.S. 25 R.H.S. 26 R.H.S. 27 R.H.S. 28 R.H.S. 29 R.H.S. 168 R.H.S. 169 R.H.S. 170	Flower - orange colour on inner side	0 absent 1 2 3 spanish orange 4 5 6 7 8 9	
41. *	1.5.14.7	Květ - vnitřní barva oranžově červená	0 nevyskytuje se 1 2 3 4 5 6 cihlově červená	R.H.S. 30 R.H.S. 31 R.H.S. 32 R.H.S. 33 R.H.S. 34 R.H.S. 35	Flower - orange red colour on inner side	0 absent 1 2 3 4 5 6 brick red	

EVIGE Zč. desk. /Desc. no.	Pořad. číslo/ Number	Znak	Stupnice	Hodnoty/Val ues	Descriptor	Scale	Poznámka/ Note
42. *	1.5.14.8	Květ - vnitřní barva červená (světlé tóny)	0 nevyskytuje se 1 orientální růžová 2 3 4 5 spinelově červená 6 7	R.H.S. 36 R.H.S. 37 R.H.S. 38 R.H.S. 49 R.H.S. 54 R.H.S. 55 R.H.S. 56	Flower - red colour on inner side (light tones)	0 absent 1 orient pink 2 3 4 5 spinel red 6 7	
43. *	1.5.14.9	Květ - vnitřní barva červená (středně tmavé tóny)	0 nevyskytuje se 1 2 3 4 5 6 7 8 rhodonitově červená 9	R.H.S. 39 R.H.S. 40 R.H.S. 41 R.H.S. 42 R.H.S. 43 R.H.S. 48 R.H.S. 50 R.H.S. 51 R.H.S. 52	Flower - red colour on inner side (medium deep tones)	0 absent 1 2 3 4 5 6 7 8 rhodonite red 9	

EVIGE Zč. desk. /Desc. no.	Pořad. číslo/ Number	Znak	Stupnice	Hodnoty/Val ues	Descriptor	Scale	Poznámka/ Note
44. *	1.5.14.1 0	Květ - vnitřní barva červená (tmavé tóny)	0 nevyskytuje se 1 2 3 4 5 6 7 8 9	R.H.S. 44 R.H.S. 45 R.H.S. 46 R.H.S. 47 R.H.S. 53 R.H.S. 179 R.H.S. 180 R.H.S. 181 R.H.S. 182	Flower - red colour on inner side (deep tones)	0 absent 1 2 3 4 5 6 7 8 9	
45. *	1.5.14.1 1	Květ - vnitřní barva červeně purpurová (světlé tóny)	0 nevyskytuje se 1 2 3 4 tavníkově růžová 5 6 7 8 9	R.H.S. 57 R.H.S. 58 R.H.S. 62 R.H.S. 63 R.H.S. 65 R.H.S. 66 R.H.S. 68 R.H.S. 69 R.H.S. 73	Flower - red purple colour on inner side (light tones)	0 absent 1 2 3 4 spirea red 5 6 7 8 9	

EVIGE Zč. desk. /Desc. no.	Pořad. číslo/ Number	Znak	Stupnice	Hodnoty/Val ues	Descriptor	Scale	Poznámka/ Note
46. *	1.5.14.1 2	Květ - vnitřní barva červeně purpurová (tmavé tóny)	0 nevyskytuje se 1 2 3 4 5 6 7 8 9	R.H.S. 59 R.H.S. 60 R.H.S. 61 R.H.S. 64 R.H.S. 67 R.H.S. 70 R.H.S. 71 R.H.S. 72 R.H.S. 74	Flower - red purple colour on inner side (deep tones)	0 absent 1 2 3 4 5 6 7 8 9	
47. *	1.5.14.1 3	Květ - vnitřní barva purpurová	0 nevyskytuje se 1 2 3 4 5 6 7 8 9	R.H.S. 75 R.H.S. 76 R.H.S. 77 R.H.S. 78 R.H.S. 79 R.H.S. 184 R.H.S. 185 R.H.S. 186 R.H.S. 187	Flower - purple colour on inner side	0 absent 1 2 3 4 5 6 7 8 9	
48. *	1.5.14.1 4	Květ - vnitřní barva purpurově fialová	0 nevyskytuje se 1 2 3	R.H.S. 80 R.H.S. 81 R.H.S. 82	Flower - purple violet colour on inner side	0 absent 1 2 3	

EVIGE Zč. desk. /Desc. no.	Pořad. číslo/ Number	Znak	Stupnice	Hodnoty/Val ues	Descriptor	Scale	Poznámka/ Note
49. *	1.5.14.1 5	Květ - vnitřní barva fialová	0 nevyskytuje se 1 2 3 4 5 6 7	R.H.S. 83 R.H.S. 84 R.H.S. 85 R.H.S. 86 R.H.S. 87 R.H.S. 88 R.H.S. 89	Flower - violet colour on inner side	0 absent 1 2 3 4 5 6 7	
50. *	1.5.14.1 6	Květ - vnitřní barva fialovomodrá	0 nevyskytuje se 1 2 3 wistariově modrá 4 5 6 7 8 9	R.H.S. 90 R.H.S. 91 R.H.S. 92 R.H.S. 93 R.H.S. 94 R.H.S. 95 R.H.S. 96 R.H.S. 97 R.H.S. 98	Flower - violet blue colour on inner side	0 absent 1 2 3 wistaria blue 4 5 6 7 8 9	

EVIGE Zč. desk. /Desc. no.	Pořad. číslo/ Number	Znak	Stupnice	Hodnoty/Val ues	Descriptor	Scale	Poznámka/ Note
51. *	1.5.14.1 7	Květ - vnitřní barva modrá	0 nevyskytuje se 1 2 francouzská modř 3 4 5 6 motýlí modř 7 8 9	R.H.S. 99 R.H.S. 100 R.H.S. 101 R.H.S. 102 R.H.S. 104 R.H.S. 106 R.H.S. 107 R.H.S. 108 R.H.S. 110	Flower - blue colour on inner side	0 absent 1 2 fresh blue 3 4 5 6 butterfly blue 7 8 9	
52. *	1.5.14.1 8	Květ - sytost vnitřní barvy	1 velmi světlá 3 světlá 5 středně sytá 7 sytá	R.H.S. - D R.H.S. - C R.H.S. - B R.H.S. - A	Flower - deepness of colour on inner side	1 very light 3 light 5 medium deep 7 deep	
53. *	1.5.14.1 9	Květ - vnitřní doplňková barva	0 nevyskytuje se 1 zelená 2 bílá 3 žlutá 4 oranžová 5 růžová 6 červená 7 purpurová 8 fialová 9 fialově modrá		Flower - supplemental colour on inner side	0 absent 1 green 2 white 3 yellow 4 orange 5 pink 6 red 7 purple 8 violet 9 violet-blue	

EVIGE Zč. desk. /Desc. no.	Pořad. číslo/ Number	Znak	Stupnice	Hodnoty/Values	Descriptor	Scale	Poznámka/ Note
54. *	1.5.14.2 0	Květ - uspořádání vnitřní doplňkové barvy	0 nevyskytuje se 1 lem úzký 2 lem široký 3 lem po stranách plátků 4 střední rýha plátků 5 střední část plátků 6 spodní část plátků 7 stínování		Flower - arrangement of supplemental colour on inner side	0 absent 1 narrow edge 2 broad edge 3 edge on sides of petals 4 midrib of petals 5 middle part of petals 6 lower part of petals 7 shading	
1.5.15 Barva koruny na vnější straně / Basic colour of corolla upper side							
55. *	1.5.15.1	Květ - vnější barva bílá	0 nevyskytuje se 1 bílá 2 zelenobílá 3 žlutobílá 4 oranžově bílá	R.H.S. 155 R.H.S. 157 R.H.S. 158 R.H.S. 159	Flower - white colour on upper side	0 absent 1 white 2 green white 3 yellow white 4 orange white	

EVIGE Zč. desk. /Desc. no.	Pořad. číslo/ Number	Znak	Stupnice	Hodnoty/Values	Descriptor	Scale	Poznámka/ Note
56. *	1.5.15.2	Květ - vnější barva žlutá (světlé tóny)	0 nevyskytuje se 1 zeleno žlutá 2 žlutozelená 3 4 5 primulkově žlutá 6 mimosově žlutá 7 baryově žlutá 8 9	R.H.S. 1 R.H.S. 154 R.H.S. 2 R.H.S. 3 R.H.S. 4 R.H.S. 8 R.H.S. 10 R.H.S. 11 R.H.S. 13	Flower - yellow colour on upper side (light tones)	0 absent 1 green yellow 2 yellow green 3 4 5 primrose yellow 6 mimosa yellow 7 barium yellow 8 9	
57. *	1.5.15.3	Květ - vnější barva žlutá (tmavé tóny)	0 nevyskytuje se 1 drážďanská žlutá 2 sírově žlutá 3 4 kanárkově žlutá 5 kobaltově žlutá 6 7 8 9	R.H.S. 5 R.H.S. 6 R.H.S. 7 R.H.S. 9 R.H.S. 12 R.H.S. 160 R.H.S. 161 R.H.S. 162 R.H.S. 14	Flower - yellow colour on upper side (deep tones)	0 absent 1 dresden yellow 2 sulphur yellow 3 4 canary yellow 5 aureolin 6 7 8 9	

EVIGE Zč. desk. /Desc. no.	Pořad. číslo/ Number	Znak	Stupnice	Hodnoty/Val ues	Descriptor	Scale	Poznámka/ Note
58. *	1.5.15.4	Květ - vnější barva žlutooranžová	0 nevyskytuje se 1 2 3 4 5 6 7 8 9 kadmiově oranžová	R.H.S. 15 R.H.S. 16 R.H.S. 17 R.H.S. 18 R.H.S. 19 R.H.S. 20 R.H.S. 21 R.H.S. 22 R.H.S. 23	Flower - yellow orange colour on upper side	0 absent 1 2 3 4 5 6 7 8 9 cadmium orange	
59. *	1.5.15.5	Květ - vnější barva oranžová	0 nevyskytuje se 1 2 3 španělská oranž 4 5 6 7 8 9	R.H.S. 24 R.H.S. 25 R.H.S. 26 R.H.S. 27 R.H.S. 28 R.H.S. 29 R.H.S. 168 R.H.S. 169 R.H.S. 170	Flower -orange colour on upper side	0 absent 1 2 3 spanish orange 4 5 6 7 8 9	
60. *	1.5.15.6	Květ - vnější barva oranžově červená	0 nevyskytuje se 1 2 3 4 5 6 cihlově červená	R.H.S. 30 R.H.S. 31 R.H.S. 32 R.H.S. 33 R.H.S. 34 R.H.S. 35	Flower - orange red colour on upper side	0 absent 1 2 3 4 5 6 brick red	

EVIGE Zč. desk. /Desc. no.	Pořad. číslo/ Number	Znak	Stupnice	Hodnoty/Val ues	Descriptor	Scale	Poznámka/ Note
61. *	1.5.15.7	Květ - vnější barva červená (světlé tóny)	0 nevyskytuje se 1 orientální růžová 2 3 4 5 spinelově červená 6 7	R.H.S. 36 R.H.S. 37 R.H.S. 38 R.H.S. 49 R.H.S. 54 R.H.S. 55 R.H.S. 56	Flower - red colour on upper side (light tones)	0 absent 1 orient pink 2 3 4 5 spinel red 6 7	
62. *	1.5.15.8	Květ - vnější barva červená (středně tmavé tóny)	0 nevyskytuje se 1 2 3 4 5 6 7 8 rhodonitově červená 9	R.H.S. 39 R.H.S. 40 R.H.S. 41 R.H.S. 42 R.H.S. 43 R.H.S. 48 R.H.S. 50 R.H.S. 51 R.H.S. 52	Flower - red colour on upper side (medium deep tones)	0 absent 1 2 3 4 5 6 7 8 rhodonite red 9	

EVIGE Zč. desk. /Desc. no.	Pořad. číslo/ Number	Znak	Stupnice	Hodnoty/Val ues	Descriptor	Scale	Poznámka/ Note
63. *	1.5.15.9	Květ - vnější barva červená (tmavé tóny)	0 nevyskytuje se 1 2 3 4 5 6 7 8 9	R.H.S. 44 R.H.S. 45 R.H.S. 46 R.H.S. 47 R.H.S. 53 R.H.S. 179 R.H.S. 180 R.H.S. 181 R.H.S. 182	Flower - red colour on upper side (deep tones)	0 absent 1 2 3 4 5 6 7 8 9	
64. *	1.5.15.1 0	Květ - vnější barva červeně purpurová (světlé tóny)	0 nevyskytuje se 1 2 3 4 tavníkově růžová 5 6 7 8 9	R.H.S. 57 R.H.S. 58 R.H.S. 62 R.H.S. 63 R.H.S. 65 R.H.S. 66 R.H.S. 68 R.H.S. 69 R.H.S. 73	Flower - red purple colour on upper side (light tones)	0 absent 1 2 3 4 spirea red 5 6 7 8 9	

EVIGE Zč. desk. /Desc. no.	Pořad. číslo/ Number	Znak	Stupnice	Hodnoty/Val ues	Descriptor	Scale	Poznámka/ Note
65. *	1.5.15.1 1	Květ - vnější barva červeně purpurová (tmavé tóny)	0 nevyskytuje se 1 2 3 4 5 6 7 8 9	R.H.S. 59 R.H.S. 60 R.H.S. 61 R.H.S. 64 R.H.S. 67 R.H.S. 70 R.H.S. 71 R.H.S. 72 R.H.S. 74	Flower - red purple colour on upper side (deep tones)	0 absent 1 2 3 4 5 6 7 8 9	
66. *	1.5.15.1 2	Květ - vnější barva purpurová	0 nevyskytuje se 1 2 3 4 5 6 7 8 9	R.H.S. 75 R.H.S. 76 R.H.S. 77 R.H.S. 78 R.H.S. 79 R.H.S. 184 R.H.S. 185 R.H.S. 186 R.H.S. 187	Flower - purple colour on upper side	0 absent 1 2 3 4 5 6 7 8 9	
67. *	1.5.15.1 3	Květ - vnější barva purpurově fialová	0 nevyskytuje se 1 2 3	R.H.S. 80 R.H.S. 81 R.H.S. 82	Flower - purple violet colour on upper side	0 absent 1 2 3	

EVIGE Zč. desk. /Desc. no.	Pořad. číslo/ Number	Znak	Stupnice	Hodnoty/Val ues	Descriptor	Scale	Poznámka/ Note
68. *	1.5.15.1 4	Květ - vnější barva fialová	0 nevyskytuje se 1 2 3 4 5 6 7	R.H.S. 83 R.H.S. 84 R.H.S. 85 R.H.S. 86 R.H.S. 87 R.H.S. 88 R.H.S. 89	Flower - violet colour on upper side	0 absent 1 2 3 4 5 6 7	
69. *	1.5.15.1 5	Květ - vnější barva fialovomodrá	0 nevyskytuje se 1 2 3 wistariově modrá 4 5 6 7 8 9	R.H.S. 90 R.H.S. 91 R.H.S. 92 R.H.S. 93 R.H.S. 94 R.H.S. 95 R.H.S. 96 R.H.S. 97 R.H.S. 98	Flower - violet blue colour on upper side	0 absent 1 2 3 wistaria blue 4 5 6 7 8 9	

EVIGE Zč. desk. /Desc. no.	Pořad. číslo/ Number	Znak	Stupnice	Hodnoty/Val ues	Descriptor	Scale	Poznámka/ Note
70. *	1.5.15.1 6	Květ - vnější barva modrá	0 nevyskytuje se 1 2 francouzská modř 3 4 5 6 motýlí modř 7 8 9	R.H.S. 99 R.H.S. 100 R.H.S. 101 R.H.S. 102 R.H.S. 104 R.H.S. 106 R.H.S. 107 R.H.S. 108 R.H.S. 110	Flower - blue colour on upper side	0 absent 1 2 fresh blue 3 4 5 6 butterfly blue 7 8 9	
71. *	1.5.15.1 7	Květ - sytost vnější barvy	1 velmi světlá 3 světlá 5 středně sytá 7 sytá	R.H.S. - D R.H.S. - C R.H.S. - B R.H.S. - A	Flower - deepness of colour on upper side	1 very light 3 light 5 medium deep 7 deep	
72. *	1.5.15.1 8	Květ - vnější doplňková barva	0 nevyskytuje se 1 zelená 2 bílá 3 žlutá 4 oranžová 5 růžová 6 červená 7 purpurová 8 fialová 9 fialově modrá		Flower - supplemental colour on inner side	0 absent 1 green 2 white 3 yellow 4 orange 5 pink 6 red 7 purple 8 violet 9 violet-blue	

EVIGE Zč. desk. /Desc. no.	Pořad. číslo/ Number	Znak	Stupnice	Hodnoty/Values	Descriptor	Scale	Poznámka/ Note
73. *	1.5.15.1 9	Květ - uspořádání vnější doplňkové barvy	0 nevyskytuje se 1 lem úzký 2 lem široký 3 lem po stranách plátků 4 střední rýha plátků 5 střední část plátků 6 spodní část plátků 7 stínování		Flower - arrangement of supplemental colour on inner side	0 absent 1 edge narrow 2 edge broad 3 edge on sides of petals 4 midrib of petals 5 middle part of petals 6 lower part of petals 7 shading	
1.5.16 Kresba							
74. *	1.5.16.1	Květ - přítomnost kresby	0 nepřítomna 1 přítomna		Flower - presence of design	0 absent 1 present	
75. *	1.5.16.2	Květ - výraznost kresby	3 slabá 5 střední 7 silná 9 velmi silná		Flower – distinctness of design	3 weak 5 intermediate 7 strong 9 very strong	
76.	1.5.16.3	Květ - umístění kresby	1 horní střední plátek 2 horní tři plátky 3 všechny plátky		Flower - location of design	1 upper middle petal 2 upper three petals 3 all petals	Obr./Fig.9
77.	1.5.16.4	Květ - typ kresby na korunním plátku	1 tečkovitá 2 čárkovitá 3 háčkovitá 4 kombinovaná 5 skvrna		Flower - type of design on petal	1 dot - like 2 line - like 3 hook - like 4 combined 5 blotch	Obr./Fig.10

EVIGE Zč. desk. /Desc. no.	Pořad. číslo/ Number	Znak	Stupnice	Hodnoty/Values	Descriptor	Scale	Poznámka/ Note
78. *	1.5.16.5	Květ - barva kresby	0 purpurově hnědá 1 žlutá 2 žlutozelená 3 žlutohnědá 4 zelená 5 zelenočervená 6 červená 7 purpurová 8 fialová 9 hnědočervená		Flower - colour of design	0 purple brown 1 yellow 2 yellow green 3 yellow brown 4 green 5 green red 6 red 7 purple 8 violet 9 brown red	
1.5.17 Pestík/ Pistil							
79.	1.5.17.1	Poměr délky pestíku a tyčinek	0 tyčinky a pestík chybí 1 tyčinky chybí 2 pestík chybí 3 pestík výrazně kratší 4 pestík kratší 5 stejný 6 pestík delší 7 pestík dvakrát delší		The ratio pistil : stamens length	0 stamens and pistil absent 1 stamens absent 2 pistil absent 3 pistil distinctly shorter 4 pistil shorter 5 equal 6 pistil longer 7 pistil twice longer	

EVIGE Zč. desk. /Desc. no.	Pořad. číslo/ Number	Znak	Stupnice	Hodnoty/Values	Descriptor	Scale	Poznámka/ Note
80.	1.5.17.2	Pestík - barva blizny	1 bílá 2 žlutá 3 zelená 4 červená 5 purpurová 6 hnědá		Pistil - stigma colour	1 white 2 yellow 3 green 4 red 5 purple 6 brown	
81.	1.5.17.3	Pestík – jednotnost barvy čnělky	1 jednotná 2 odlišná spodní a horní část		Pistil - uniformity of style colour	1 unified 2 different in lower and upper parts	
82.	1.5.17.4	Pestík - jednotná barva čnělky	0 nevyskytuje se 1 bílá 2 bělavě žlutá 3 bělavě zelená 4 růžová 5 žlutá 6 zelená 7 červená 8 purpurově červená 9 fialová		Pistil – unified colour of style	0 absent 1 white 2 whittish yellow 3 whittish green 4 pink 5 yellow 6 green 7 red 8 purple red 9 violet	

EVIGE Zč. desk. /Desc. no.	Pořad. číslo/ Number	Znak	Stupnice	Hodnoty/Values	Descriptor	Scale	Poznámka/ Note
83.	1.5.17.5	Pestík - dvojí barva čnělky	0 nevyskytuje se 1 bílá, nahoře zelená 2 bílá, nahoře růžová 3 bílá, nahoře žlutá 4 bílá, nahoře purpurová 5 žlutá, nahoře bílá 6 žlutá, nahoře zelená 7 růžová, nahoře bílá 8 zelená, nahoře bílá 9 zelená, nahoře žlutá		Pistil – double colour of style	0 absent 1 white, up green 2 white, up pink 3 white, up yellow 4 white, up purple 5 yellow, up white 6 yellow, up green 7 pink, up white 8 green, up white 9 green, up yellow	
1.5.18 Tyčinky / Stamens							

EVIGE Zč. desk. /Desc. no.	Pořad. číslo/ Number	Znak	Stupnice	Hodnoty/Values	Descriptor	Scale	Poznámka/ Note
84.	1.5.18.1	Tyčinky - počet	0 chybí 1 částečně přeměněné na okvětní plátky 2 úplně přeměněné 3 malý konstantní 4 malý variabilní 5 střední konstantní 6 střední variabilní 7 velký konstantní 8 velký variabilní 9 velmi variabilní	5 3 -10 10 8 -12 20 10 -20 5 - 30	Stamens - number	0 absent 1 partially transformed to petals 2 completely transformed 3 low constant 4 low variable 5 intermediate constant 6 intermediate variable 7 high constant 8 high variable 9 very variable	
85. *	1.5.18.2	Tyčinky - barva zralých prašníků	0 bílá 1 žlutá 2 okrová 3 zelená 4 červená 5 hnědá 6 purpurová 7 fialová 8 světle hnědá 9 černá		Stamens - colour of ripe anthers	0 white 1 yellow 2 ochre 3 green 4 red 5 brown 6 purple 7 violet 8 light brown 9 black	

EVIGE Zč. desk. /Desc. no.	Pořad. číslo/ Number	Znak	Stupnice	Hodnoty/Values	Descriptor	Scale	Poznámka/ Note
86.	1.5.18.3	Tyčinky - barva nitek	1 jednotná 2 odlišná horní a spodní část		Stamens – colour of filaments	1 unified 2 different in lower and upper parts	
87.	1.5.18.4	Tyčinky - barva nitek jednotná	0 nevyskytuje se 1 bílá 2 bíložlutá 3 bílozelená 4 růžová 5 žlutá 6 zelená 7 purpurově červená 8 červená 9 fialová		Stamens – colour of filaments unified	0 absent 1 white 2 white yellow 3 white green 4 pink 5 yellow 6 green 7 purple red 8 red 9 violet	
88.	1.5.18.5	Tyčinky - dvojitá barva nitek	0 nevyskytuje se 1 bílá, nahoře zelená 2 bílá, nahoře růžová 3 bílá, nahoře žlutá 4 bílá, nahoře purpurová 5 žlutá, nahoře bílá 6 žlutá, nahoře zelená 7 růžová, nahoře bílá 8 zelená, nahoře bílá 9 zelená, nahoře žlutá		Stamens – double colour of filaments	0 absent 1 white, up green 2 white, up pink 3 white, up yellow 4 white, up purple 5 yellow, up white 6 yellow, up green 7 pink, up white 8 green, up white 9 green, up yellow	
2. Biologické znaky / Biological characters							
2.1 Doba kvetení / Flowerage time							

EVIGE Zč. desk. /Desc. no. 89. *	Pořad. číslo/ Number	Znak	Stupnice	Hodnoty/Values	Descriptor	Scale	Poznámka/ Note
	2.1.1	Květ - doba začátku kvetení	1 velmi raná 2 velmi raná až raná 3 raná 4 raná až střední 5 střední 7 pozdní 9 velmi pozdní	1.3 - 31.3. 1.4 - 15.4. 16.4 - 30.4 1.5. - 15.5. 16.5. - 31.5. 1.6. - 30.6. 1.7. - 31.7	Flower - time of beginning of flowering	1 very early 2 very early to early 3 early 4 early to intermediate 5 intermediate 7 late 9 very late	
2.2 Vůně / Fragrance							
90. *	2.2.1	Květ - vůně	0 není 3 slabá 5 střední 7 silná		Flower - fragrance	0 absent 3 weak 5 intermediate 7 strong	
2.3 Náchylnost k poškození mrazem / Susceptibility to frost damage							
91. *	2.3.1	Poškození mrazem - listy	0 poškození nebylo zjištěno 1 velmi nízké (na špičce nebo na okrajích) 3 nízké (< 1/3 čepele) 5 střední (< 1/2 čepele) 7 vysoké (> 1/2 čepele) 9 velmi vysoké - zcela poškozená čepel		Frost damage – leaves	0 damage not found 1 very low (on tips or margins) 3 low (<1/3 lamina) 5 intermediate (< 1/2 lamina) 7 high (>1/2 lamina) 9 very high - completely damaged lamina	Obr./Fig. 11

EVIGE Zč. desk. /Desc. no.	Pořad. číslo/ Number	Znak	Stupnice	Hodnoty/Values	Descriptor	Scale	Poznámka/ Note
92. *	2.3.2	Poškození mrazem - květní pupeny	0 nebylo zjištěno (všechna poupata vykvetla) 1 velmi nízké (některá nekvetla nebo byla deformována) 3 nízké (1/3 nevykvetla nebo kvetla deformovaně) 5 střední (1/2 poupat nevykvetla nebo kvetla deformovaně) 7 vysoké (2/3 poupat nevykvetlo nebo kvetlo deformovaně) 9 velmi vysoké (žádné poupě nevykvetlo nebo ojediněle a deformovaně)		Frost damage – flower buds	0 not found (all buds opened) 1 very low (some buds not opened or were deformed) 3 low (1/3 buds not opened or were deformed) 5 intermediate (1/2 buds not opened or were deformed) 7 high (2/3 buds not opened or were deformed) 9 very high (no bud opened or bud opened exceptionally and deformed)	
2.4 Náchylnost k chorobám / Susceptibility to diseases							
93. *	2.4.1	Náchylnost k houbě <i>Phytophthora cinnamomi</i> a <i>P. cactorum</i>	0 infekce nebyla zjištěna 3 nízká 5 střední 7 vysoká		Susceptibility to <i>Phytophthora cinnamomi</i> and <i>P. cactorum</i>	0 infection not found 3 low 5 intermediate 7 high	bez inokulace v monokultuře / without inoculation in monoculture

EVIGE Zč. desk. /Desc. no.	Pořad. číslo/ Number	Znak	Stupnice	Hodnoty/Values	Descriptor	Scale	Poznámka/ Note
94. *	2.4.2	Náchylnost k požeru lalokonosce rýhovaného (<i>Otiorrhynchus sulcatus</i>)	0 požer nebyl zjištěn 3 nízká 5 střední 7 vysoká		Susceptibility to feeding <i>Otiorrhynchus sulcatus</i>	0 feeding not found 3 low 5 intermediate 7 high	bez inokulace v monokultuře / without inoculation in monoculture
95. *	2.4.3	Náchylnost k ouškatosti (<i>Exobasidium rhododenri</i> a <i>E. japonicum</i>)	0 infekce nebyla zjištěna 3 nízká 5 střední 7 vysoká		Susceptibility to <i>Exobasidium rhododenri</i> and <i>E. japonicum</i>	0 infection not found 3 low 5 intermediate 7 high	bez inokulace v monokultuře / without inoculation in monoculture
3. Hospodářské znaky / Economic characters							
3.1 Množitelnost / Reproducibility							
96. *	3.1.1	Množitelnost - řízkování	1 velmi slabě kořenící 3 slabě kořenící 4 slabě až středně kořenící 5 středně kořenící 7 silně kořenící 9 velmi silně kořenící	< 10 [%] 10 - 24 [%] 25 - 39 [%] 40 - 59 [%] 60 - 79 [%] 80 - 100 [%]	Reproducibility - cutting	1 very poorly rooted 3 poorly rooted 4 poorly to middly rooted 5 middly rooted 7 well rooted 9 very well-rooted	
97. *	3.1.2	Množitelnost - roubování	3 špatná afinita 5 střední afinita 7 dobrá afinita		Reproducibility - grafting	3 low affinity 5 intermediate affinity 7 good affinity	

EVIGE Zč. desk. /Desc. no.	Pořad. číslo/ Number	Znak	Stupnice	Hodnoty/Values	Descriptor	Scale	Poznámka/ Note
98. *	3.1.3	Množitenost - in vitro	3 špatná 5 střední 7 dobrá		Reproducibility - in vitro	3 low 5 intermediate 3 good	

IV. Taxony a jejich kódování pro EVIGEZ / Used taxonomical scheme - genus *Rhododendron* L.

(Autor Taxonomického přehledu: RNDr. Adolf Čejchan, CSc.)

Druh, varieta / Species, variety	Synonymum / Synonym	Kód taxonu/ Taxon code (BCHA R)
----------------------------------	---------------------	---------------------------------------

Podrod/Subgenus *RHODODENDRON*

Sekce/Section *Rhododendron*

Podsekce/Subsection *Triflora*

<i>R.. davidsonianum</i> Rehder et Wilson	<i>R.. charianthum</i> Hutchinson	001000
<i>R.. oreothrepes</i> W. W. Smith	<i>R.. exquisetum</i> Hutchinson	002000
<i>R.. concinnum</i> Hemsley	<i>R.. yanthinum</i> Bureau et Franchet, <i>R.. concinnum</i> var. <i>pseudoyanthinum</i> (Balfour f. ex Hutchinson) Davidian	003000
<i>R.. triflorum</i> Hooker f.		004000
<i>R.. keiskei</i> Miquel	<i>R.. laticostum</i> Ingram, <i>R. trichocalyx</i> Ingram	005000

Podsekce/Subsection *Scabrifolia*

<i>R.. racemosum</i> Franchet		006000
<i>R.. mollicomum</i> Balfour f. et W. W. Smith	<i>R.. moolicomum</i> var. <i>rockii</i> Tagg	007000

Podsekce/Subsection *Heliolepida*

<i>R.. rubiginosum</i> Franchet		008000
---------------------------------	--	--------

Podsekce/Subsection *Caroliniana*

<i>R.. minus</i> Michaux		009000
<i>R.. minus</i> Michaux var. <i>minus</i>	<i>R. punctatum</i> Andrews, <i>R. carolinianum</i> Rehder	009100

Podsekce/Subsection *Lapponica*

<i>R.. cuneatum</i> W. W. Smith	<i>R.. sclerocladum</i> Balfour f. et Forrest	010000
<i>R.. hippophaeoides</i> Balfour f. et W. W. Smith		011000
<i>R.. hippophaeoides</i> Balfour f. et W. W. Smith var. <i>hippophaeoides</i>	<i>R.. fimbriatum</i> Hutchinson	011100
<i>R.. nitidulum</i> Rehder et Wilson		012000
<i>R.. yungningense</i> Balfour f. in Stevenson		013000
<i>R.. fastigiatum</i> Franchet	<i>R.. nanum</i> Léveillé	014000
<i>R.. flavidum</i> Franchet		015000
<i>R.. flavidum</i> Franchet var. <i>flavidum</i>	<i>R.. primulinum</i> Hemsley	015100
<i>R.. impeditum</i> Balfour f. et W. W. Smith	<i>R.. litangense</i> (Balfour f.) ex Hutchinson in Stevenson	016000
<i>R.. impeditum</i> Balfour f. et W. W. Smith hybr.group		016999
<i>R.. polycladum</i> Franchet	<i>R.. scintillans</i> Balfour f. et W. W. Smith, <i>R.. compactum</i> Hutchinson	017000
<i>R.. orthocladum</i> Balfour f. et Forrest		018000

<i>R. orthocladum</i> Balfour f. et Forrest var. <i>orthocladum</i>		018100
<i>R. orthocladum</i> var. <i>microleucum</i> (Hutchinson) Philipson et Philipson		018200
<i>R. telmateium</i> Balfour f. et W. W. Smith	<i>R. drumonium</i> Balfour f. et W. W. Smith	019000
<i>R. nivale</i> Hooker f.		020000
<i>R. nivale</i> Hooker f. subsp. <i>nivale</i>		020100
<i>R. nivale</i> subsp. <i>boreale</i> Philipson et Philipson	<i>R. nigropunctatum</i> Franchet	020200
<i>R. lapponicum</i> (L.) Wahlberg	<i>Azalea lapponica</i> L.	021000
<i>R. russatum</i> Balfour f. et Forrest	<i>R. cantabile</i> (Balfour f.) ex Hutchinson	022000
<i>R. rupicola</i> W. W. Smith		023000
<i>R. rupicola</i> W. W. Smith var. <i>rupicola</i>		023100
<i>R. rupicola</i> var. <i>chryseum</i> /Balfour f. et Kingdon Ward/ Philipson et Philipson	<i>R. chryseum</i> Balfour f. et Kingdon Ward	023200
Podsekce/Subsection <i>Rhododendron</i>		
<i>R. ferrugineum</i> L.		024000
<i>R. myrtifolium</i> Schott at Kotschy	<i>R. kotschyi</i> Simonkai	025000
<i>R. hirsutum</i> L.		026000
Podsekce/Subsection <i>Rhodorastra</i>		
<i>R. dauricum</i> L.		027000
<i>R. ledebourii</i> Pojarkova		028000
<i>R. sichotense</i> Pojarkova		029000
<i>R. mucronulatum</i> Turczaninow		030000
Podsekce/Subsection <i>Saluenensia</i>		
<i>R. saluenense</i> Franchet		031000
<i>R. saluenense</i> Franchet subsp. <i>saluenense</i>	<i>R. amaurophyllum</i> Balfour f. et Forrest	031100
<i>R. saluenense</i> subsp. <i>chameunum</i> (Balfour f. et Forrest) Cullen	<i>R. chameunum</i> Balfour f. et Forest, <i>R. prostratum</i> W. W. Smith, <i>R. cosmetum</i> Balfour f. et Forest	031200
<i>R. calostrotum</i> Balfour f. et Kingdon Ward		032000
<i>R. calostrotum</i> Balfour f. et Kingdon Ward subsp. <i>calostrotum</i>		032100
<i>R. calostrotum</i> subsp. <i>keleticum</i> (Balfour f. et Forrest) Cullen	<i>R. keleticum</i> Balfour f. et Forrest, <i>R. radicans</i> Balfour f. et Forrest	032200
Podsekce/Subsection <i>Uniflora</i>		
<i>R. pemakoense</i> Kingdon Ward		033000
<i>R. ludlowii</i> Cowan		034000
Podsekce/Subsection <i>Cinnabarina</i>		
<i>R. cinnabarinum</i> Hooker f.		035000
<i>R. cinnabarinum</i> Hooker f. subsp. <i>cinnabarinum</i>		035100
<i>R. cinnabarinum</i> subsp. <i>xanthocodon</i> (Hutchinson) Cullen	<i>R. concatenans</i> Hutchinson, <i>R. xanthocodon</i> Hutchinson	035200
Podsekce/Subsection <i>Tephropepla</i>		
<i>R. hanceanum</i> Hemsley		036000
Podsekce/Subsection <i>Glauca</i>		
<i>R. glaucophyllum</i> Rehder		037000

Podsekce/Subsection *Campylogyna*

<i>R.. campylogynum</i> Franchet	<i>R.. myrtilloides</i> Balfour f. et Kingdon Ward, <i>R.. campylogynum</i> var. <i>myrtilloides</i> (Balfour f. et Kingdon Ward) Davidian	038000
----------------------------------	--	--------

Podrod/Subgenus *HYMENANTHES*Sekce/Section *Ponticum*Podsekce/Subsection *Arborea*

<i>R.. arboreum</i> W. W. Smith		039000
<i>R.. arboreum</i> W. W. Smith hybr. group		039999
<i>R.. arboreum</i> var. <i>album</i> Lindley		039100

Podsekce/Subsection *Fortunea*

<i>R.. sutchuenense</i> Franchet		040000
<i>R.. sutchuenense</i> Franchet hybr. group		040999
<i>R.. vernicosum</i> Franchet	<i>R.. rhantum</i> Balfour f. et W. W. Smith	041000
<i>R.. decorum</i> Franchet		042000
<i>R.. decorum</i> Franchet hybr. group		042999
<i>R.. fotrunei</i> Lindley		043000
<i>R.. fortunei</i> Lindley subsp. <i>fortunei</i>		043100
<i>R.. fortunei</i> Lindley subsp. <i>fortunei</i> hybr. group		043199
<i>R.. fortunei</i> subsp. <i>discolor</i> (Franchet) Chamberlain	<i>R.. discolor</i> Franchet	043200
<i>R.. fortunei</i> subsp. <i>discolor</i> (Franchet) Chamberlain hybr. group		043299
<i>R.. orbiculare</i> Decaisne		044000
<i>R.. oreodoxa</i> Franchet		045000
<i>R.. griffithianum</i> Wight		046000
<i>R.. griffithianum</i> Wight hybr. group		046999

Podsekce/Subsection *Auriculata*

<i>R.. auriculatum</i> Hemsley		047000
--------------------------------	--	--------

Podsekce/Subsektion *Thomsonia*

<i>R.. thomsonii</i> Hooker f.		048000
<i>R.. thomsonii</i> Hooker f. hybr. group		048999

Podsekce/Subsection *Williamsiana*

<i>R.. williamsianum</i> Rehder et Wilson		049000
<i>R.. williamsianum</i> Rehder et Wilson hybr. group		049999

Podsekce/Subsection *Campylocarpa*

<i>R.. campylocarpum</i> Hooker f.		050000
<i>R.. campylocarpum</i> Hooker f. hybr. group		050999
<i>R.. wardii</i> W. W. Smith	<i>R.. mussoti</i> Franchet, nom. <i>nudum</i> , <i>R.. litiense</i> Balfour f. et Forrest	051000
<i>R.. wardii</i> W. W. Smith hybr. group		051999

Podsekce/Subsection *Pontica*

<i>R.. hyperythrum</i> Hayata	<i>R.. rubropunctatum</i> Hayata	052000
<i>R.. brachycarpum</i> (D. Don) ex G. Don		053000
<i>R.. brachycarpum</i> (D. Don) ex G. Don subsp. <i>brachycarpum</i>	<i>R.. brachycarpum</i> G. Don var. <i>Koidzumi</i> , <i>R.. brachycarpum</i> G. Don subsp.	053100

	<i>tigerstedtii</i> Nitzelius	
<i>R.. brachycarpum</i> subsp. <i>fauriei</i> (Franchet) Chamberlain	<i>R.. fauriei</i> Franchet	053200
<i>R.. japonicum</i> (Blume) Schneider, non (A. Gray) Suringai		054000
<i>R.. japonicum</i> (Blume) Schneider, non (A. Gray) Suringai var. <i>japonicum</i>	<i>Hymenanthus japonica</i> Blume, <i>R. metternichii</i> Siebold et Zuccarini, <i>R. metternichii</i> Siebold et Zuccarini var. <i>hondoense</i> Nakai	054100
<i>R.. japonicum</i> (Blume) Schneider, non (A. Gray) Suringai var. <i>japonicum</i> hybr. group	<i>R.. metternichii</i> Siebold et Zuccarini	054199
<i>R.. japonicum</i> var. <i>pentamerum</i> (Maximowicz) Hutchinson	<i>R.. degronianum</i> Carrière	054200
<i>R.. yakushmanum</i> Nakai		055000
<i>R.. yakushmanum</i> Nakai subsp. <i>yakushmanum</i>	<i>R.. metternichii</i> Siebold et Zuccarini var. <i>yakushmanum</i> (Nakai) Ohwi	055100
<i>R.. yakushmanum</i> Nakai subsp. <i>yakushmanum</i> hybr. group		055199
<i>R.. yakushmanum</i> subsp. <i>makinoi</i> (Tagg) Chamberlain	<i>R.. makinoi</i> Tagg in Nakai et Koidzumi, <i>R. metternichii</i> Siebold et Zuccarini var. <i>pentamerum</i> Maximowicz forma <i>angustifolium</i> Makino	055200
<i>R.. ungerii</i> Trautvetter		056000
<i>R.. smirnowii</i> Trautvetter		057000
<i>R.. smirnowii</i> Trautvetter hybr. group		057999
<i>R.. caucasicum</i> Pallas		058000
<i>R.. caucasicum</i> Pallas hybr. group		058999
<i>R.. aureum</i> Georgi	<i>R.. chrysanthum</i> Pallas	059000
<i>R.. catawbiense</i> Michaux		060000
<i>R.. catawbiense</i> Michaux hybr. group		060999
<i>R.. maximum</i> L.		061000
<i>R.. maximum</i> L. hybr. group		061999
<i>R.. ponticum</i> L.	<i>R.. baeticum</i> Boissier et Reuter, <i>R.. ponticum</i> L. subsp. <i>baeticum</i> (Boissier et Reuter) Handel-Mazzetti	062000
<i>R.. ponticum</i> L. hybr. group		062999
<i>R.. macrophyllum</i> (D. Don) ex G. Don		063000
Podsekce/Subsection <i>Argyrophylla</i>		
<i>R.. hunnewellianum</i> Rehder et Wilson		064000
<i>R.. insigne</i> Hemsley et Wilson		065000
<i>R.. insigne</i> Hemsley et Wilson hybr. group		065999
Podsekce/Subsection <i>Taliensia</i>		
<i>R.. bureavii</i> Franchet		066000
<i>R.. adenogynum</i> Diels		067000
<i>R.. alutaceum</i> Balfour f. et W. W. Smith		068000
<i>R.. lacteum</i> Franchet		069000
<i>R.. wightii</i> Hooker f.		070000
Podsekce/Subsection <i>Campanulata</i>		

<i>R. campanulatum</i> D. Don		071000
<i>R. campanulatum</i> D. Don subsp. <i>campanulatum</i>		071100
<i>R. campanulatum</i> D. Don subsp. <i>campanulatum</i> hybr. group		071199
<i>R. campanulatum</i> subsp. <i>aeruginosum</i> (Hooker f.) Chamberlain	<i>R. aeruginosum</i> Hooker f., <i>R. campanulatum</i> D. Don var. <i>aeruginosum</i> (Hooker f.) ex Cowan at Davidian	071200

Podsekce/Subsection *Neriiflora*

<i>R. haematodes</i> Franchet		072000
<i>R. dichroanthum</i> Diels		073000
<i>R. dichroanthum</i> Diels subsp. <i>dichroanthum</i>		073100
<i>R. dichroanthum</i> subsp. <i>scyphocalyx</i> (Balfour f. et Forrest) Cowan	<i>R. scyphocalyx</i> Balfour f. et Forrest, <i>R. dichroanthum</i> Diels subsp. <i>hespericum</i> (Balfour f. et Kingdon Ward) Cowan	073200
<i>R. dichroanthum</i> subsp. <i>scyphocalyx</i> (Balfour f. et Forrest) Cowan hybr. group		073299
<i>R. sanguineum</i> Franchet		074000
<i>R. forrestii</i> (Balfour f.) ex Diels		075000
<i>R. forrestii</i> (Balfour f.) ex Diels hybr. group	<i>Rhododendron x pruhonicianum</i>	075999
<i>R. forrestii</i> (Balfour f.) ex Diels subsp. <i>forrestii</i>	<i>R. repens</i> Balfour f. et Forrest, <i>R. forrestii</i> Balfour f. ex Diels var. <i>repens</i> (Balfour f. et Forrest) Cowan et Davidian	075100
<i>R. forrestii</i> (Balfour f.) ex Diels subsp. <i>forrestii</i> hybr. group		075199

Podrod/Subgenus **MUMEAZALEA**

<i>R. semibarbatum</i> Maximowicz	<i>Azalea semibarbata</i> (Maximowicz) Kuntze, <i>Azaleastrum semibarbatum</i> (Maximowicz) Makino	076000
-----------------------------------	--	--------

Podrod/Subgenus **CANDIDASTRUM**

<i>R. albiflorum</i> Hooker f.	<i>Azaleastrum warrenii</i> (A. Nelson) Macbride	077000
--------------------------------	--	--------

Podrod/Subgenus **THERORHODION**

<i>R. camtschaticum</i> Pallas		078000
<i>R. camtschaticum</i> Pallas subsp. <i>camtschaticum</i>	<i>Rhodothamnus camtschaticum</i> (Pallas) Lindley, <i>Therorhodion camtschaticum</i> (Pallas) Small, <i>R. camtschaticum</i> Pallas subsp. <i>typicus</i> Hultén	078100

Podrod/Subgenus **TSUTSUSI**

Sekce/Section *Tsutsusi*

<i>R. tashiroi</i> Maximowicz		079000
<i>R. yedoense</i> Maximowicz		080000
<i>R. yedoense</i> Maximowicz hybr. group		080999
<i>R. yedoense</i> var. <i>poukhanense</i> (Lévl) Nakai	<i>R. poukhanense</i> Lévl., <i>R. coreanus</i> Rehder	080100
<i>R. yedoense</i> var. <i>poukhanense</i> (Lévl) Nakai hybr. group		080199
<i>R. mucronatum</i> (Blume) G. Don		081000
<i>R. mucronatum</i> (Blume) G. Don var.	<i>Azalea ledifolia</i> Hooker f.	081100

<i>mucronatum</i>		
<i>R.. mucronatum</i> (Blume) G. Don var. <i>mucronatum</i> hybr. group		081199
<i>R.. indicum</i> (L.) Sweet	<i>Azalea indica</i> L.	082000
<i>R.. simsii</i> Planchon		083000
<i>R.. simsii</i> Planchon var. <i>simsii</i>	<i>R.. indicum</i> Sweet var. <i>ignescens</i> Sweet, <i>R.. indicum</i> Sweet var. <i>simsii</i> (Planchon) Maximowicz	083100
<i>R.. simsii</i> Planchon var. <i>simsii</i> hybr. group		083199
<i>R.. kaempferi</i> Planchon	<i>Azalea kaempferi</i> (Planchon) André	084000
<i>R.. kaempferi</i> Planchon hybr. group		084999
<i>R.. kiusianum</i> Makino	<i>R.. indicum</i> (L.) var. <i>amoenum</i> (Lindley) forma <i>japonicum</i> Maximowicz, <i>R..</i> <i>obtusum</i> var. <i>japonica</i> (Maximowicz) Kitamura	085000
<i>R.. kiusianum</i> Makino hybr. group		085999
<i>R.. nakaharai</i> Hayata		086000
<i>R.. nakaharai</i> Hayata hybr. group	North Tisbury hybrids	086999
<i>R.. tschonoskyi</i> Maximowicz		087000
Sekce/Section Brachycalyx		
<i>R.. mariesii</i> Hemsley at Wilson		088000
<i>R.. wadanum</i> Makino		089000
<i>R.. reticulatum</i> D. Don in G. Don	<i>R.. rhombicum</i> Miquel	090000
<i>R.. weyrichii</i> Maximowicz	<i>R.. shikokianum</i> Makino	091000
<i>R.. sanctum</i> Nakai	<i>R.. weyrichii</i> Maximowicz var. <i>sanctum</i> (Nakai) Hatusima	092000
Podrod/Subgenus PENTATHERA		
Sekce/Section Sciadorhodion		
<i>R.. schlippenbachii</i> Maximowicz	<i>Azalea schlippenbachii</i> (Maximowicz) Kuntze	093000
<i>R.. albrechtii</i> Maximowicz	<i>Azalea albrechtii</i> (Maximowicz) Kuntze	094000
Sekce/Section Rhodora		
<i>R.. vaseyi</i> A. Gray	<i>Azalea vaseyi</i> (A. Gray) Rheder	095000
<i>R.. canadense</i> (L.) Torrey	<i>Rhodora canadensis</i> L.	096000
Sekce/Section Pentathera		
Podsekce/Subsection <i>Sinensia</i>		
<i>R.. molle</i> (Blume) G. Don		097000
<i>R.. molle</i> (Blume) G. Don subsp. <i>molle</i>	<i>Azalea mollis</i> Blume	097100
<i>R.. molle</i> subsp. <i>japonica</i> (A. Gray) K. Kron	<i>Azalea japonica</i> A. Gray, <i>R. japonicum</i> (A. Gray) Valcken et auct.	097200
Podsekce/Subsection <i>Pentathera</i>		
<i>R.. arborescens</i> (Pursh) Torrey	<i>Azalea viscosa</i> Marshall, <i>Azalea</i> <i>arborescens</i> Pursh, <i>Azalea fragrans</i> Raf.	098000
<i>R.. atlanticum</i> (Ashe) Rehder	<i>Azalea atlantica</i> Ashe, <i>Azalea neglecta</i> Ashe	099000
<i>R.. calendulaceum</i> (Michaux) Torrey	<i>Azalea calendulacea</i> Michaux, <i>Azalea</i> <i>calendulacea</i> var. <i>crocea</i> Michaux, <i>Azalea</i> <i>aurantiaca</i> Dietrich	100000

<i>R. luteum</i> Sweet	<i>Azalea pontica</i> L., <i>R. ponticum</i> (L.) Schreb	101000
<i>R. occidentale</i> (Torrey et A. Gray) A. Gray	<i>Azalea occidentalis</i> Torrey et A. Gray, <i>Azalea californica</i> Torrey at A. Gray	102000
<i>R. occidentale</i> (Torrey et A. Gray) A. Gray hybr. Group		102999
<i>R. periclymenoides</i> (Michaux) Shinnery	<i>Azalea periclymenoides</i> Michaux, <i>Azalea nudiflora</i> L., <i>R. nudiflorum</i> L. Torrey	103000
<i>R. prinophyllum</i> (Small) Millais	<i>Azalea prinophylla</i> Small, <i>R. roseum</i> (Lois.) Rehder	104000
<i>R. viscosum</i> (L.) Torrey	<i>Azalea viscosa</i> L., <i>Azalea oblongifolia</i> Small, <i>R. oblongifolium</i> (Small) Millais	105000
<i>R. viscosum</i> (L.) Torrey hybr. group		105999

Hybridní skupiny / Hybrid Groups

Ghent Hybrids		106999
Mollis Hybrids		107999
Rustica Flora Pleno Hybrids		108999
Knap Hill Hybrids		109999
Kurume Hybrids		110999
Satsuki Azaleas		111999
Gable Hybrids		112999
Vuyk Hybrids		113999
Glenn Dale Hybrids		114999
<i>Rhododendron</i> cultivars		999000

Poznámka:

Taxonomické uspořádání rodu *Rhododendron* L. bylo zpracováno v souladu s novými revizními pracemi J. Cullena (1980), D. F. Chamberlaina (1982), manželů M. N. a W. R. Philipsonových (1975,1986), D. F. Chamberlaina a S. J. Rae (1990), K. A. Krona (1993) a W. S. Judda a K. A. Krona (1995). První čtyři taxonomické revizní práce vyšly v Notes from the Royal Botanic Garden Edinburgh, další tři v Edinburgh Journal of Botany. Celý rod *Rhododendron* L. byl postupně revidován v letech 1975-1995, kromě převážně tropické a subtropické sekce *Vireya*. Tyto práce zahrnují všechny botanické druhy, poddruhy i variety všech osmi podrodů, včetně jejich synonym a přinášejí podrobné morfologické popisy jednotlivých taxonů. Zpřesňují také jejich geografické i vertikální rozšíření. V našem taxonomickém přehledu jsou uvedeny - podle Cullenova a Chamberlainova systému - hlavně taxony, které se dají pěstovat v našich klimatických podmínkách a které byly použity ke šlechtění. Přehled synonym není úplný; jsou uvedena hlavně synonyma častěji užívaná nebo nově vzniklá.

Note:

Taxonomy of the genus *Rhododendron* L. is in accordance with the new revised publications by J. Cullen (1980), D. F. Chamberlain (1982), M. N. and W. R. Philipson (1975,1986), D. F. Chamberlain and S. J. Rae (1990), K. A. Kron (1993) a W. S. Judd a K. A. Kron (1995). The first four mentioned revision works were published in the Notes from the Royal Botanic Garden Edinburgh and three others in Edinburgh Journal of Botany. The genus *Rhododendron* L. has been under revision in the period 1975-1995, with an exception of the tropical and sub-tropical section *Vireya*. All these publications contain information on all

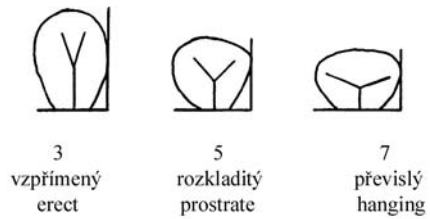
botanical species, subspecies and varieties belonging to eight subgenera, including synonyms and detailed morphology of the taxa. The geographic and vertical distribution are specified. Taxons suitable for our climatic conditions or used for selection purposes are mentioned only in the attached taxonomical overview (by Cullen and Chamberlain). The list of synonyms is incomplete, it contains selection of frequently used and new synonyms.

V. Literatura / Reference

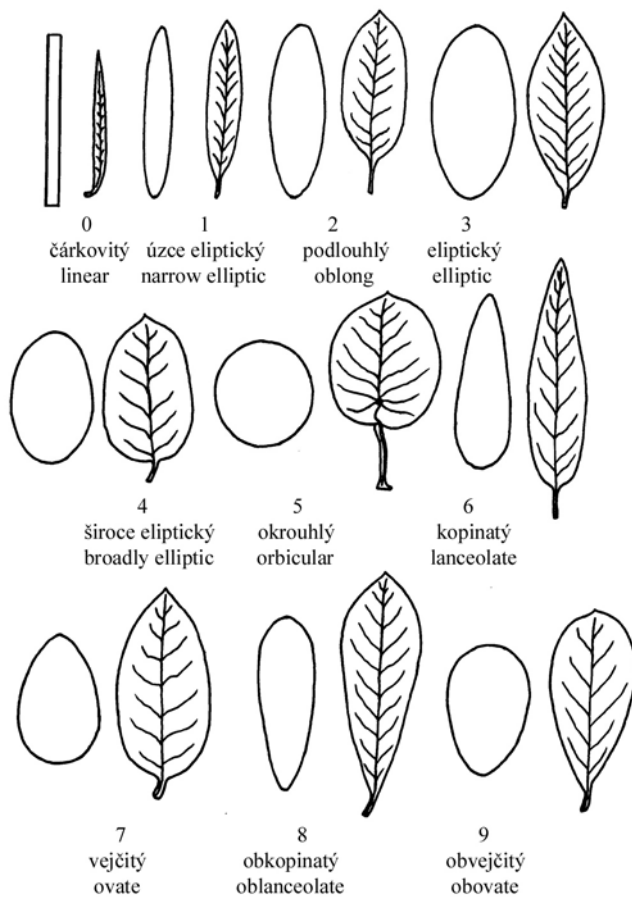
1. Cullen, J.: A Revision of *Rhododendron* I. Subgenus *Rhododendron* section *Rhododendron* and *Pogonanthum*. I. Subgenus *Rhododendron* sections *Rhododendron* and *Pogonanthum*. Notes RBG Edinb. 1980, 39/1: s. 1 - 207
2. Dostál, J. - Futák, J. - Novák, F.A.: Flóra Slovenska I., Slovenská akadémia vied, Bratislava, 1966, s. 602
3. Dostálková, A.: Rododendrony. Academia, Praha, 1981, s. 155
4. Hejný, S. - Slavík, B.: Květena ČR I. ACADEMIA, Praha, 1988, s. 134 – 140
5. Hieke, K.: Výzkum světových sortimentů okrasných dřevin - *Rhododendron* L. stálezelené velkokvěté kultivary. Závěrečná zpráva VŠÚOZ Průhonice, 1982, s. 3 – 6
6. Hieke, K.: Poznámky ke květním znakům výpěstků stálezelených velkokvětých rododendronů. ACTA Průhoniciana, 52, 1985, s. 3 - 49
7. Chamberlain, D. F.: A Revision of *Rhododendron* II. Subgenus *Hymenanthes*. , Notes RBG Eding. 39/2: 209-486 *Rhododendron* II. Subgenus *Hymenanthes*. - Notes RBG Edinb. 1982, 39/2: s.209-486
8. Chamberlain, D. F. - Rae, S. J.: A Revision of *Rhododendron* IV. Subgenus *Tsutsusi*. Edinb. J. Bot. 1990, 47/2: s. 89-200
9. Judd, W. S. - Kron, K. A.: A Revision of *Rhododendron* VI. Subgenus *Pentathera* /sections *Sciadorhodion*, *Rhodos* and *Viscidula*/ - Edinb. J. Bot. 1995, 52/1: s. 1-54
10. Kron, K. A.: A Revision of *Rhododendron* section *Pentathera*. - Edinb. J. Bot. 1993, 50/3: s. 249-364
11. Philipson, M. N. - Philipson, W. R.: A Revision of *Rhododendron* section *Lapponicum*., Notes RBG Edinb. 1975, 34/1: s. 1-71
12. Philipson, W. R. - Philipson, M. N.: A Revision of *Rhododendron* III. Subgenera *Azaleastrum*, *Mumeazalea*, *Candidastrum* and *Therorhodion*. - Notes RBG. Edinb. 1986, 44/1: s. 1-23
13. Salley, H.E. - Greer, H.E.: *Rhododendron* Hybrids. Timber Press, 1986, s. 360
14. Schmidt, P. et Alexandrova, M.S.: Die wildwachsenden Rhododendron-Arten der UdSSR. - Beitr. Gehölkunde 1981, s. 55-76, 1982
15. Šmíd, M.: Průvodce odbornými názvy rostlin. ZO ČZS Alpinky, 1987, s. 352
16. Guidelines for the conduct of tests for distinctness, homogeneity and stability. *Rhododendron*., UPOV, TG/42/3, 1976
17. Wilson R.F.: Horticultural Colour Chart (HCC), 1938
18. Royal Horticultural Society Colour Chart (RHS), London, 1966

VI. Příloha / Supplement

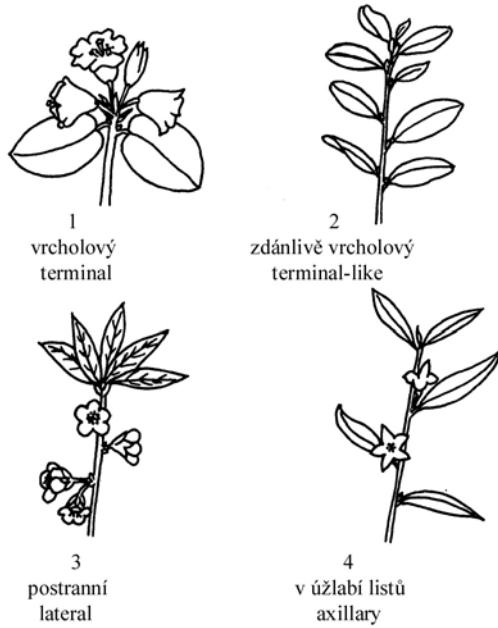
Obr./Fig. 1 (Descriptor no. 3)
Rostlina - habitus / Plant / habit



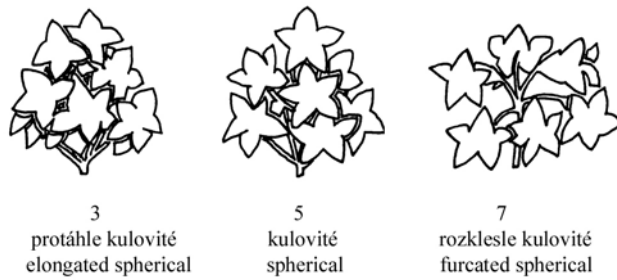
Obr./Fig. 2 (Descr no. 12)
Dospělý list - tvar čepele
Mature leaf - blade shape



Obr./Fig. 3 (Descriptor no. 19)
Květenství - pozice na výhonu
Inflorescence - attitude on the shoot



Obr./Fig. 4 (Descriptor no. 21)
Květenství - tvar (kultivary s více než 6 květy)
Inflorescence - shape (cultivars with more than 6 flowers)



Obr./Fig. 5 (Descriptor no. 22)

Květ - tvar květního pupenu

Flower - shape of flower bud



3
vejčítě kopinatý
ovate lanceolate



5
vejčitý
ovate



7
široce vejčitý
broad ovate

Obr./ Fig. 6 (Descriptor no. 23)

Květ - tvar nálevkovitý

Flower - funnel shaped



1
nálevkovitý
funnel shaped



2
otevřeně nálevkovitý
widely funnel-shaped



3
kolovitě nálevkovitý
rotate funnel-shaped



4
vydutě nálevkovitý
ventricose-funnel-shaped



5
trubkovitě nálevkovitý
tubular-funnel-shaped



6
úzce trubkovitě nálevkovitý
slender tubular-funnel-shaped



7
otevřeně úzce nálevkovitý
widely narrow funnel-shaped



8
kolovitý
rotate



9
diskovitý
saucer-shaped

Obr./ Fig. 7 (Descriptor no. 24)

Květ - tvar zvonkovitý

Flower - shape campanulate



1
zvonkovitý
campanulate



2
vydutě zvonkovitý
ventricose campanulate



3
široce zvonkovitý
broadly campanulate



4
kolovitě zvonkovitý
rotate-campanulate



5
trubkovitě zvonkovitý
tubular-campanulate



6
otevřeně trubkovitě
zvonkovitý
widely tubular
-campanulate

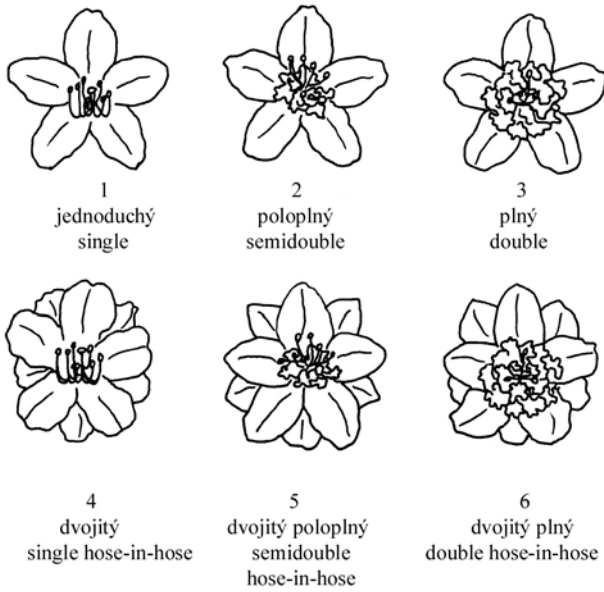


7
trubkovitý
tubular

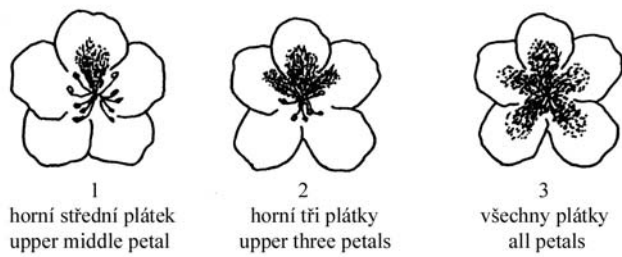


8
miskovitý
bowl-shaped

Obr./ Fig. 8 (Descriptor no. 30)
 Květ - uspořádání korunních plátků
 Flower - petal arrangement



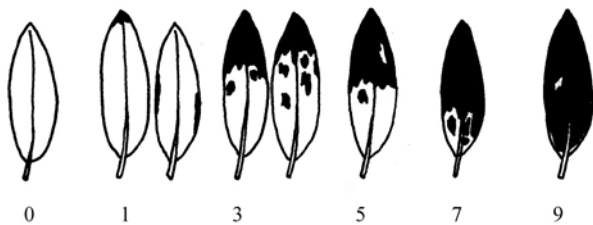
Obr./ Fig. 9 (Descriptor no. 76)
 Květ - umístění kresby
 Flower - location of design



Obr./ Fig. 10 (Descriptor no. 77)
 Květ - typ kresby na korunním lístku
 Flower - type of design on petal



Obr./ Fig. 11 (Descriptor no. 91)
 Poškození mrazem - listy
 Frost damage - leaves



- 0 bez poškození / without damage
 1 velmi nízké, poškozené špičky nebo okraje / very low, damaged tips or margins
 3 nízké, poškození < 1/3 čepele / low, damaged < 1/3 lamina
 5 střední, poškození < 1/2 čepele / intermedium, damaged < 1/2 lamina
 7 vysoké, poškození > 1/2 čepele / high, damaged > 1/2 lamina
 9 velmi vysoké, úplně poškozená čepel / very high, completely damaged lamina